

Västmanlands läns museum
Kulturmiljö rapport
2021:B1

Balder 20

Antikvarisk förundersökning

Köpings kommun
Västmanlands län

Anna Bromarker



 västmanlands läns
MUSEUM

– en del av Region Västmanland

Balder 20

Antikvarisk rapport

Köpings kommun
Västmanlands län

Länsmuseets dnr: 200030

Anna Bromarker

VÄSTMANLANDS LÄNS MUSEUM
Kulturmiljö rapport
2021 B:1

Utgivning och distribution:

Västmanlands läns museum

Karlskatan 2, 722 14 Västerås

Tel 021-39 32 22

E-post: lansmuseet@regionvastmanland.se

Hemsida: www.vastmanlandslansmuseum.se

© Västmanlands läns museum 2021

Omslagsfoto: Foto från Borgmästaregata. Till höger i bild Köpings kyrka och Klockaregården till vänster, februari 2021. Bilden är beskuren och färger justerade. Bild-id: vlm-kmvab-0271

Foto: Där inget annat anges är fotografier tagna av Anna Bromarker, Västmanlands läns museum.

Kartor ur allmänt kartmaterial © Lantmäteriet 2020/2021. Licens I2018/00086.

ISSN 1651-7342

ISBN 978-91-87828-78-2

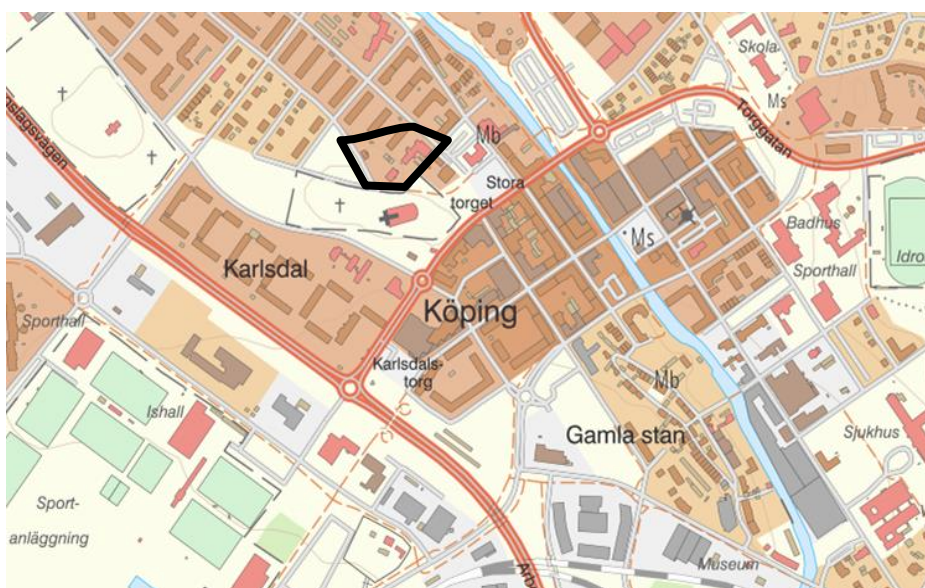
Innehåll

Inledning	5
Arbetsmetod	6
Lagskydd av kulturmiljön	6
Beskrivning	7
Byggnadsbeskrivning	8
Byggnadskonstruktion och material	14
Arkitektur och viktiga karaktärsdrag	14
Historik	22
Ombyggnationer	24
Kulturhistorisk värdering	26
Skyddsvärda byggnadsdelar och detaljer	27
Rekommendationer och förslag på bestämmelser	28
Att tänka på i hanteringen av miljön	28
Förslag på utformning av skydds- och varsamhetsbestämmelser	29
Litteratur och källor	30

Inledning

Denna rapport utgör en komplettering av rapporten Kulturmiljö rapport B4, *Balder 8 och Balder 14, antikvarisk förundersökning*, med dnr 200030 och rapportnummer ISSN 1651-7342 och ISBN 978-91-87828-73-7.

Hösten 2020 utförde Västmanlands läns museum en antikvarisk förundersökning i samband med detaljplanearbete för fastigheterna Balder 8 och Balder 14, Köping. Därefter inkom förslag från Köpings kommun att utöka planområdet och därmed komplettera den utförda antikvariska förundersökningen med den intilliggande fastigheten Balder 20. På fastigheten finns Klockaregården med bostadshus och uthus, byggt 1927. Följande arbete är utfört av byggnadsantikvarie Anna Bromarker i februari 2021. Fotografering på plats gjordes 2021-02-23.



Planområdets placering i Köpings stad markerat med svart. Utdrag ur fastighetskarta över Köpings innerstad, 2020.



Planområdet markerat med svart. Den aktuella fastigheten för kompletteringen markerad med gult. Utdrag ur fastighetskarta över Köping innerstad, 2020.

Arbetsmetod

Arbetet har avgränsats till fastighetsgränsen av Balder 20. Kompletteringen är till stor del byggd på föregående utredning av bebyggelsemiljön. Det har genomförts arkiv- och litteraturstudier samt fältbesök med okulär besiktning exteriört samt fotodokumentation. Utifrån detta har byggnadens kulturhistoriska värden identifierats och beskrivits. I värderingen har tidigare utrednings beskrivning och värdering av bebyggelsemiljön tagits i beaktande. Därefter har förslag på skydd i detaljplan formulerats med hjälp av varsamhets- och skyddsbestämmelser.

Kulturhistoriskt värde avser materiella och immateriella företeelser som kan förmedla kunskap och förståelse av olika skeenden och sammanhang genom människors livsvillkor i skilda tider, inklusive idag. Värden tillskrivs ett objekt genom att de definieras och pekats ut. De identifierade värdena fungerar sedan som utgångspunkt i bedömningen gällande bevarande, underhåll och utveckling.

Lagskydd av kulturmiljön

Gällande detaljplan

Idag omfattas fastigheten av PL 68 Kvarteret Balder, upprättad 1956 och fastställd 1958. Detaljplanen upprättades i samband med att församlingshemmet (Balder 14) skulle byggas.

Plan- och bygglagen

Utan att en byggnad är utpekad som särskilt kulturhistoriskt värdefull eller är särskilt skyddad, exempelvis genom planbestämmelser, finns flera skydd i plan- och bygglagen (PBL) som ständigt gäller. Om byggnadsverket är särskilt värdefullt från historisk, kulturhistorisk, miljömässig eller konstnärlig synpunkt, ska det underhållas så att de särskilda värdena bevaras.

I 8 kap. § 13 PBL omfattas fastigheter med bebyggelse som är särskilt värdefull ur historisk, kulturhistorisk, miljömässig eller konstnärlig synpunkt eller ingår i en kulturhistoriskt värdefull miljö av förbud mot förvanskning.

Enligt 8 kap. § 14 PBL ska ett byggnadsverk hållas i vårdat skick och underhållas så att dess utformning och de tekniska egenskaper som avses i 4 § i huvudsak bevaras. Underhållet ska anpassas till omgivningens karaktär och byggnadsverkets värde från historisk, kulturhistorisk, miljömässig och konstnärlig synpunkt.

Enligt 8 kap. § 17 PBL ska ändringar och tillägg av byggnader ske varsamt. För att uppnå varsamhet krävs kunskap om byggnadens värden.

Arkitekturguiden och kulturmiljöprogram

Den aktuella byggnaden tas upp i en arkitekturguide framtagen av stadsarkitektkontoret i Köping 2004. Arkitekturguiden innebär inte något lagskydd men visar på byggnader som är av särskilt kulturhistoriskt värde eller av arkitektonisk betydelse. Köping kommuns kulturmiljöprogram för tätorten, *Värdefulla bebyggelsemiljöer i Köpings stad*, antogs av Kommunfullmäktige 1987. I det tas miljön kring Köpings kyrka upp, dock är Klockaregården inte inventerad.

Beskrivning

Fastigheten ligger i centrala Köping på Borgmästaregatan. Klockaregården är en vitputsad byggnad ritad av arkitekt Erik Hahr och ligger i anslutning till Köpings kyrka, komministergården och församlingshemmet. Den omkringliggande miljön kan lite förenklat delas upp i två delar; stads- och bostadsbebyggelse samt park- och kyrkomiljö. Köpings kyrka ligger direkt söder om kvarteret Balder. Den ståtliga vitputsade kyrkan från 1706 är placerad på en höjd, vilket ger den ett centralt och framträdande läge i bebyggelsemiljön. I övrigt är kvarteret relativt flackt, vilket ger goda siktlinjer över bland annat kyrkogården och kvarteret Balder.

Norr om de aktuella fastigheterna finns bostadsbebyggelse från 1900-talets mitt. Gatunätet är rakt, med undantag av Stora Kyrkogatan som gör en krök kring Balder 8 samt Bivurparken väster om Balder 20. Gator är asfalterade med trottoarer. Längs Scheelegatan står flertalet lamellhus från 1930-talets slut med tillhörande innergårdar och asfalterade parkeringsytor. Sydost om kvarteret Balder finns Stora torgets storskaliga bebyggelse i sekelskiftesstilar såsom nyrenässans och nyklassicism. Balder 20 och Balder 8 gränsar till Bivurparken. Bivurparken har karaktären av en gemytlig kvarterspark med bland annat boulebana, sittbänkar, blomsterrabatter, grusade gångvägar och en allé av lövträd.



Klockaregården markerad med vit ring.
Bakgrundskarta: Ortofoto, lantmäteriet
2020



Siktlinjer från norr över Klockaregården,
komministergården och Köpings kyrka.
Vy från norr. Bild-id: vlm-kmvab-0198

Byggnadsbeskrivning



Fastighetsbeteckning: Balder 20
Adress: Borgmästaregatan 4
Byggår: 1927
Ursprunglig funktion: Klockaregård
Nuvarande funktion: Bostad
Fastighetsägare: Privatägd
Arkitekt: Erik Hahr

Beskrivning av fastigheten

Klockaregårdens bostadshus är placerat i liv med trottoaren på Borgmästaregatan, med entréfasaden vänd från gatan, in mot trädgården. Norr om fastigheten ligger en grusad lekplats, i öster lamellhus om tre våningar, och i söder en asfalterad parkeringsyta. Om sommaren gränsar grönskande häckar av mot omgivningen och österut finns ett plank. Mot Borgmästaregatan finns ett brunmålade staket i trä. Staketet har äldre smidesdetaljer och vissa stolpar är ursprungliga. Klockaregårdens trädgård är flack och grästäckt. Det finns olika fruktträd och bärbuskar, såsom äppelträd och hallonsnår, samt en planterad ek i trädgårdens mitt. En stenlagd gång löper framför bostadshuset och det finns en mindre yta med plattsättning i trädgården. Plats för bil finns på en stenlagd yta vid sidan om huset. I trädgårdens nordöstra hörn finns ett uthus.

Bostadshuset är i en och en halv våning med ett brant sadeltak, täckt med tvåkupigt lertegel. Det finns takkupor på båda takfallen. Symmetriskt placerat finns två skorstenar klädda med svartmålade plåt. Grunden är i huggen sten med ljusa fogar, fasaderna är slätputsade och målade i vit kulör. Fönstersättningen är symmetrisk. Fönstren har i regel två bågar med tre lufter i vardera båge, och fönstersnickerierna är vitmålade. Det förekommer också mindre samt större fönstervarianter. Fönsterglasen är munblåsta. Källarfönster finns upptagna i grundstenarna, dessa är enkla med vitmålade fönsterbågar. Hängrännorna och stuprören är målade i fasadens kulör. Till byggnaden hör fönsterluckor i trä som vid besöket fanns förvarade i uthuset. Dessa är målade i en mörkare färg som kontrasterar till den ljusa fasaden.

Östra fasaden

Den östra fasaden inrymmer bostadshusets entré med veranda. Entrépartiet har ett plåttäckt tak med en fronton vilandes på fyra träkolonner. Kolonnerna vilar på en terrass i huggen sten beklädd med klinkerplattor, med ett dekorativt utformat smidesstaket i svart. Trappan är i maskinhuggen sten. Innertaket är av vitmålad lockpanel med en armatur i smide. Kolonnerna är målade i en brun kulör, övriga snickerier är vitmålade. Entrédörren är i trä, målad i en mörkt brun-grön kulör med dörrtrycke och nyckelskylt i mässing. Upptill finns etsat glas med diagonala spröjsar i trä. Till vänster om entrén finns en svart låda klädd i plåt tillhörande fjärrvärmeanordningen. På taket finns svartmålade plåtdetaljer såsom takkupa, skorstenar och ventiler. Takkupan har ett tegeltäckt skärmtak. Vid takfoten finns en profilerad taklist.

På vardera sida om entrén finns fönster med två bågar med tre rutor i varje båge. Innanför entrépartiet, på var sida om dörren, finns små fönster med blyinfattat glas, i ritningarna benämnda "blyinfattat katedralglas". Mitt ovan entrén är takkupan med ett tvådelat fönster. I sockeln finns ett källarfönster upptaget till höger om entrén, med en fönsterbåge uppdelad i två fönsterrutor. Samtliga fönstersnickerier är vitmålade och glasen är munblåsta glas. Även fönsterbeslagen är original med tidstypiska hörnjärn.



Fasad åt öster. Bild-id: vlm-kmvab-0311

Västra fasaden

Den västra fasaden har fyra fönster med symmetrisk placering i fasaden. De har två bågar med tre rutor i varje. I linje med varje fönster finns källarfönster upptagna i sockeln, med två rutor i en båge. Vid fototillfället var ett källarfönster tillfälligt ersatt med spånskiva på grund av skadegörelse. I takets mitt finns en takkupa med fyra horisontellt placerade fönsterrutor. Samtliga fönstersnickerier är vitmålade och fönsterglasen är munblåsta. Även fönsterbeslagen är original med tidstypiska hörnjärn. Vid takfoten finns en profilerad taklist.

Fasad mot väster med fönsterluckor på plats, september 2016. Källa: Fastighetsägare



Fasad mot väster. Bild-id: vlm-kmvab-0298



Södra fasaden

Den södra fasaden har två fönsteröppningar, symmetriskt placerade i fasaden. Det nedre fönstret har två bågar med tre rutor i varje. Det övre har tre fönsterbågar med två rutor i varje. Samtliga fönstersnickerier är vitmålade och glasen är munblåsta. Även fönsterbeslagen är original med tidstypiska hörnjärn. Taklisten på byggnadens långsidor löper in en bit på kortsidans fasad. Takets svarta plåtlist är vikt över kortsidans vitputsade takfot, vilket skapar en kontrast.



Fasad åt söder. Bild-id: vlm-kmvab-0338

Norra fasaden

Den norra fasaden har motsvarande fönstertyper som den motsatta södra fasaden, samt ytterligare ett litet fönster utan spröjs tillhörande ett före detta skafferi. I sockeln finns ett källarfönster med två rutor i en båge. Samtliga fönstersnickerier är vitmålade och glasen är munblåsta glas. Även fönsterbeslagen är original med tidstypiska hörnjärn. Likt motsatt fasad löper takfotens gesims in en bit på kortsidans fasad. Takets svarta plåtlist är vikt över kortsidans vitputsade takfot, vilket skapar en kontrast.

En köksingång är placerad till höger i fasaden. Dörrens utformning går i stil med entrédörren; en trädörr målad i grön-brun kulör med dörrtrycke och nyckelskylt i mässing. Dörren har glasning och överljusfönster i gultonat, kraftigt glas med struktur. Köksingången nås av en stentrappa med svarta smidesledstänger. Trappstegen är maskinhuggna medan basen är grovhuggen. Ovan dörren finns en rund armatur och till höger om dörren sitter ett vitt plåtskåp.



Fasad åt norr. Bild-id: vlm-kmvab-0283

Uthuset

Ett tillhörande uthus är placerat i trädgårdens nordöstra hörn. Byggnadskroppen är anpassad efter hörnet. Fasaderna har stående locklistpanel i en ljus grå-blå kulör och taket är ett svart-målat falsat plåttak. Taket är ett falsat plåttak målat i svart. Nygjorda takarbeten är för tillfället omålade. Taket är omsorgsfullt utformat i vinklar som följer byggnadskroppen. Två ventiler är formade som små torn, symmetriskt placerade på taket. Stupröret är vitmålat med dekorativt utformade vinklar. Uthuset har en enkel dubbeldörr med spjälor samt en enkel bräddörr, båda med äldre smidesbeslag. Fasaderna som vetter ut från fastigheten är slammade.



Uthusets fasad mot norr. Bild-id: vlm-kmvab-0392



Uthusets fasader mot trädgården. Bild-id: vlm-kmvab-0380

Byggnadskonstruktion och material

Bostadshuset

Enligt arbetsbeskrivningen uppfördes bostadshuset på en grund av huggen sten. Väggarna är av plank som reveterats. Under huset finns en källare vars grundmurar är i betong. Källarens tak är gediget med gjutna armerade betongvalv. Fasaden är putsad med en grovputs och en ytputs, möjligen en KC-puts. Fasader inklusive taklister är målade i vit kulör, troligen av färgtypen silikatfärg. Taket är klätt med tvåkupigt lertegel och takkuporna samt skorstenar är inklädda i svartmålad plåt. Sockel och trappor är delvis av grovhuggen granit; trappstegen är maskinhuggna. Fönster har träbågar bemålade med vit linolfärg, med munblåsta originalglas och ursprungliga fönsterbeslag. Räcken till kökstrappa och veranda är av smide. Verandans pelare och fronton är av furu, idag bemålade i en brun respektive vit kulör. Färgtyper varierar men ursprungligen har oljefärg använts. Golvet är av klinkertegel och innertaket är panelat med lockpanel. Yttertaket är av svartmålad plåt.

Uthuset

Uthusets stomme är en träkonstruktion med stolpar och bräder. Fasader åt nordost är försedda med en brandvägg av tegel som slammats. Grund, golv och sockel är i betong. Taket är galvaniserad plåt som målats svart. Sopotrymmet har spjälldörrar medan förrådsutrymmet har en bräddörr.

Arkitektur och viktiga karaktärsdrag

Klockaregården representerar det sena 1920-talets byggnadsideal, med en arkitektur som är intressant ur flera aspekter. Den är väl anpassad till miljön genom att plocka upp element från intilliggande byggnader; exempelvis den ljusa putsade fasaden från kyrkan och det tegeltäckta taket samt grovhuggna sockeln från komministergården.

Arkitekturstilen tjugotalsklassicism uppstod på 1920-talet och karaktäriseras av enkla och ljusa fasader med tydlig inspiration från antiken och renässansen. Viktiga element är profilerade taklister, symmetri i fasader samt antika drag såsom kolonner och frontespiser. En viktig del är också de gedigna materialerna såsom de putsade fasaderna och sadeltaket med lertegel. Omsorgsfullt utformade entréer hör också till tiden.

Klockaregården uppfördes på sent 1920-tal vilket syns genom att den relativt sparsmakade tjugotalsklassicismen kombinerats med för uppförandetiden moderna detaljer. Den moderna prägnen utgörs av skickligt kombinerade detaljer i framför allt entréerna, såsom verandans utformning av smidesstaketet och tegelklinkern.

Uthuset visar på en lekfull arkitektur, med den vinklade byggnadskroppen samt kombinationen av ett enkelt fasadmateriale med ett omsorgsfullt utformat plåttak.

Bostadshuset

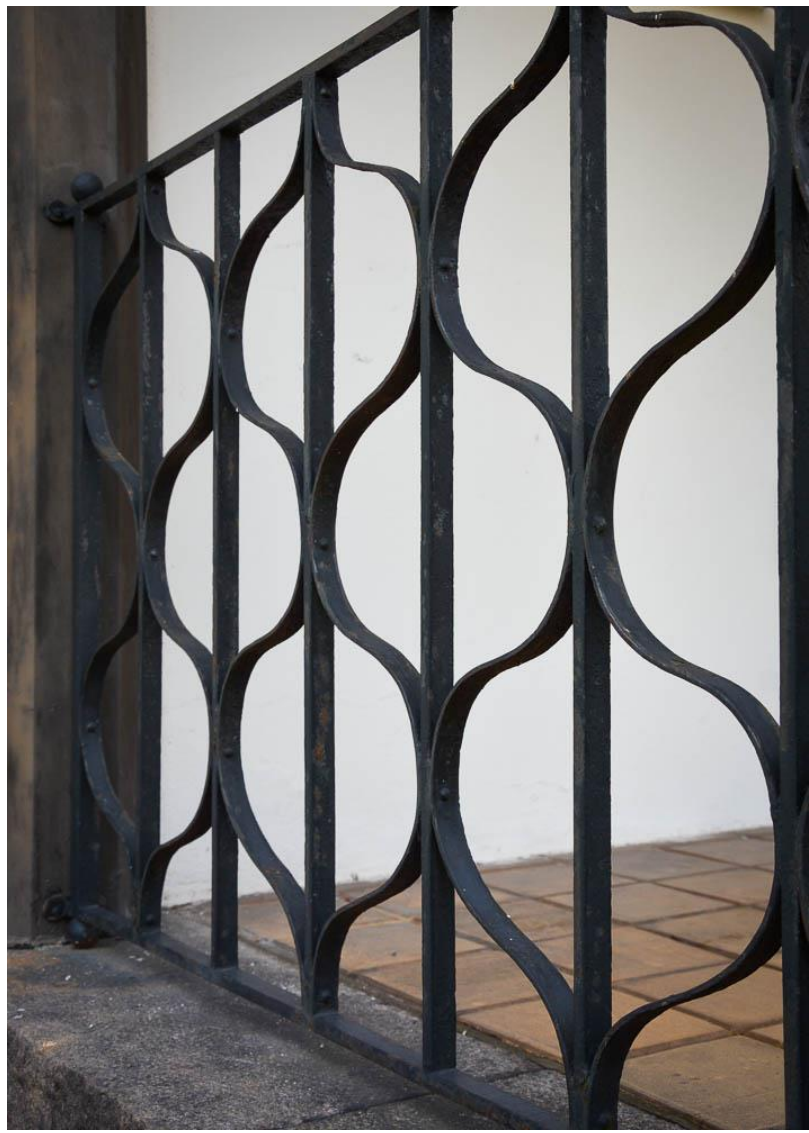
- Byggnadens volym, form och proportioner med rektangulär byggnadskropp och byggnadshöjd om 1½ våning, relativt brant sadeltak med takkupor och skorstenar
- Symmetriskt uppbyggda fasader med profilerade taklister i ljus puts samt regelbunden fönstersättning
- Hantverksmässiga och hållbara material; lertegelpannor, sockel i huggen granit, trappor och veranda i granit, smidesräcken, kolonner och frontespis i furu, munblåsta fönsterglas, dörrar och fönster i trä
- Omsorgsfullt utformade detaljer; Fönsterluckor, blyinfattade fönster, smidesräcke, dörrbeslag i mässing och dörrglasningar i etsat glas

Uthuset

- Byggnadens volym, form och proportioner med byggnadskropp anpassad till hörnplaceringen och takvinklar anpassade till byggnadskroppens vinklar
- Fasader med träpanel samt brandvägg i murat tegel och med slammad fasad utan panel
- Omsorgsfullt utformade detaljer; smidesdetaljer som dörrbeslag samt tak i falsad plåt



Närbilder på entrén mot öster. Bild-id: vlm-kmvab-0313, vlm-kmvab-0319, vlm-kmvab-0328





Närbild på entrén mot öster. Ovan: Närbild av kolonn med kapital. Bild-id: vlm-kmvab-0334. Nedan: Blyinfattat fönster vid sidan om entrédörren. vlm-kmvab-0357



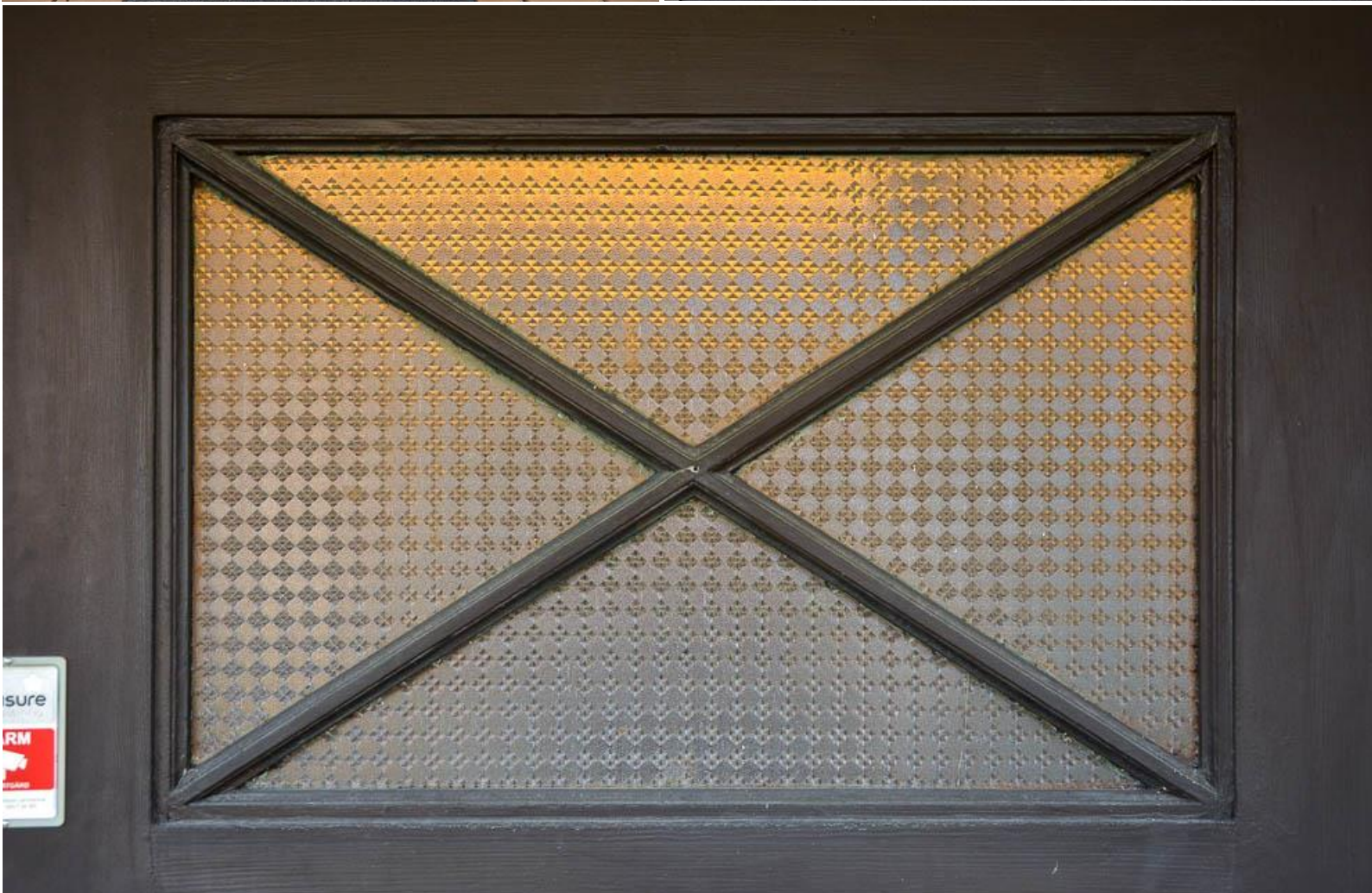


Närbild fönster, fasad mot söder. Bild-id: vlm-kmvab-0353, vlm-kmvab-0352





Närbilder på entrédörren. Bild-id: vlm-kmvab-0355, vlm-kmvab-0362, vlm-kmvab-0353



sure
RM
WARD



Närbild på köksingången mot norr. Bild-id: vlm-kmvab-0287



Detaljfoto av uthuset.
Bild-id: vlm-kmvab-
0372, vlm-kmvab-0365,
vlm-kmvab-0374



Historik

En klockare var en kyrkligt anställd av en församling. Utöver att sköta klockringningarna innebar tjänsten att på olika sätt vårda kyrkan och församlingen. Detta genom att bland annat se efter kyrkligt tillhörande byggnader, kyrkogården samt övervaka och rapportera om församlingsmedlemmarna. Klockaren blev ofta även organist samt ledde kyrkosången. Ofta hade klockaren en tjänstebostad i nära anslutning till kyrkan. Klockaregårdar erhöll på den tiden bostadshus med flera uthus på tomten. Klockaren fick även andelar i stadens jordar.

Under 1500-talet låg Köpings kyrkas klockargård på nuvarande Mellankyrkogården och under 1600-talets första årtionde byggdes en ny klockaregård öster om kyrkan. Denna ersattes år 1714, och även den nya klockaregården anlades öster om kyrkan, på den fastighet där Köpings Stads Sparbank senare uppfördes. Vid 1800-talets slut ansågs gården vara i för dåligt skick för att fungera som tjänstebostad. Fram till år 1927 erhöles klockaren därför hyresbidrag för bostad på andra ställen i staden. Arkivmaterial visar förslag till Klockarebostad ritat av arkitekt Theodor Dahl vid 1800-talets slut. Ritningarna visar en storskalig och påkostad byggnad. Detta förslag genomfördes aldrig, utan särskilt avsedd bostad till klockaren uppfördes först 1927, då nuvarande byggnad uppfördes i anslutning till kyrkan. Arkitekt Erik Hahr stod för ritningarna av bostadshus och uthus, daterade till 1926. Dåvarande klockare var organisten och musikdirektören Georg Ekman, som bodde i byggnaden åtminstone fram till sin pension 1942. Funktionen som klockare avvecklades under 1940-talet då klockringningarna automatiserades. Idag är fastigheten privatägd och fungerar som bostadshus.



Köpings kyrka och med Klockaregården till vänster. Framför är ännu kohagar. Okänt årtal. Foto: Ellert Johan Viktor/Köpings museum (CC BY-NC) KM-000822774

Arkitekt Erik Hahr

Erik Hahr var en väl ansedd arkitekt, främst känd som stadsarkitekt i Västerås under åren 1909–1935. Ett par exempel på andra byggnader i Köping av Erik Hahr är Karlbergsskolan från 1908, Hantverkshuset från 1913 samt om- och tillbyggnaden av Rådhuset 1925.

Klockaregården har drag som återkommer i flera av arkitektens verk från tiden. Anmärkningsvärt är Klockaregårdens likheter med arkitektens föräldrahem och bostad i Västerås på Hållgatan 11, uppfört på 1870-talet. Element som återkommer är exempelvis gröna fönsterluckor mot ljus fasad, tegeltäckta sadeltak, takkupor samt diskreta klassicistiska element såsom profilerade taklister, frontespiser och grovhuggna stensocklar.



Erik Hahrs föräldrahem. Notera likheterna med Klockaregården.

Källa: Alkeblad, Jan-Åke mfl. Erik Hahr: arkitekten som formade Västerås, 2016



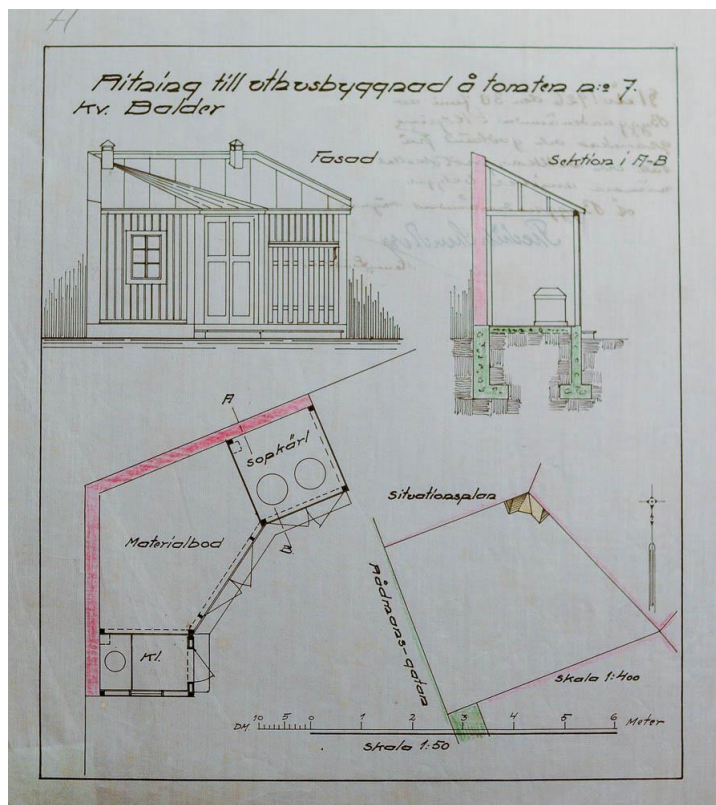
Klockaregårdens entréfasad och gavel mot nordost. Okänt årtal. Källa: Lindebilder.se/C.D.L. Kortförlag, Köping

Ombyggnationer

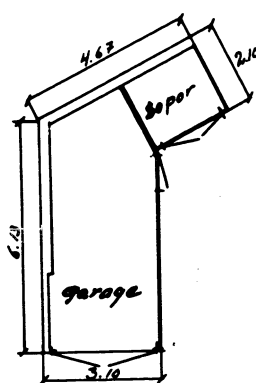
Klockaregården har genomgått jämförelsevis få förändringar under sina nära 100 år. I protokoll går att läsa att byggnationen genomförts med vissa förändringar och "förbättringar" och i ritningarna ges ibland olika alternativ. Ombyggnationer som har kunnat kartläggas genom okulär besiktning, information från fastighetsägare samt fotografier är följande.

Färgsättningar har under åren varierat på snickerier och vissa plåtarbeten såsom dörrar, verandan, fönsterbleck och fönsterluckor. Flera underliggande färglager är bevarade på snickerierna och kulörer som förekommer är röd, grön och ljus gråvit. I uthuset har målare strukit ur sina penslar och här återfinns gröna, svarta och grå kulörer. Skorstenarna och takkuporna har klätts in med plåt. Fasaden har fått ny ytt puts. Nuvarande fastighetsägare planerar en omputsning inom närtid med kalkputs. År 2006 renoverades och lades taket om, och det enkupiga teglet byttes till tvåkupigt tegel. Fönsterluckorna till gatufasaden är nyproducerade, men övriga fönsterluckor är original. Köksingångens glasning är bytt till gultonade rutor, troligen omkring 1960-1970-talen.

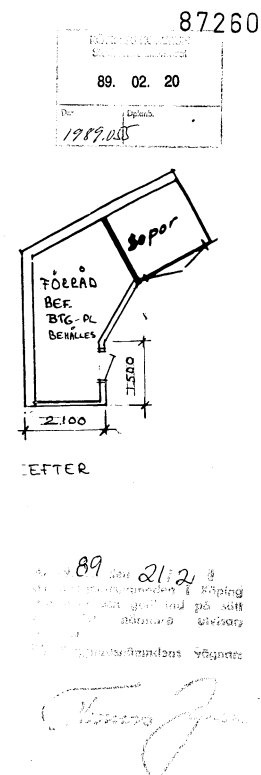
Uthuset har däremot förändrats, men för att sedan återställas näst intill ursprungligt utseende. Ursprungligen inrymde uthuset sopförråd, materialbod samt klosett. På 1960-talet revs klosetten och ett garage byggdes på. 1979 inkom en bygglovsansökan att riva garagedelen för att utöka förrådsutrymmet. Detta innebar att byggnaden nästan återfick sitt ursprungliga utseende, förutom att fönstret på gaveln inte återställdes. På uthusets fasader finns ett färglager av en turkos kulör, vilket tyder på en tidigare färgsättning. Det är inte fastställt vilken den ursprungliga kulören var.



Ombyggnadsritningar för uthuset, 1979. Källa: Köpings kommuns bygglovsarkiv

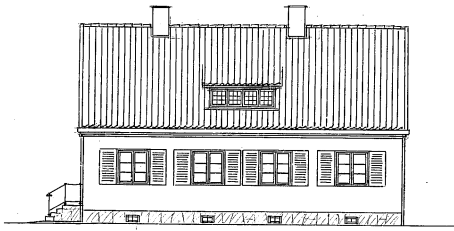


Föret

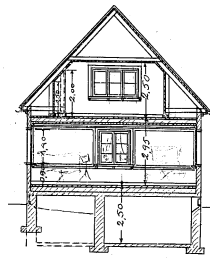


Ritningar över garage, Klockaregården, 1989. Ritningen visar ombyggnationen till garage på 1960-talet och återställandet 1989. Källa: Köpings kommuns bygglovsarkiv

Balder) Ritning till Klockare boställe i Köping.

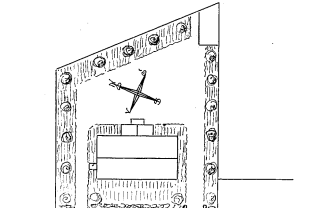


Fasad mot S-V. mot Rådmanngatan.

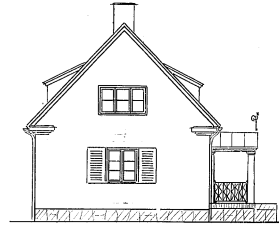


Sektion A-B.

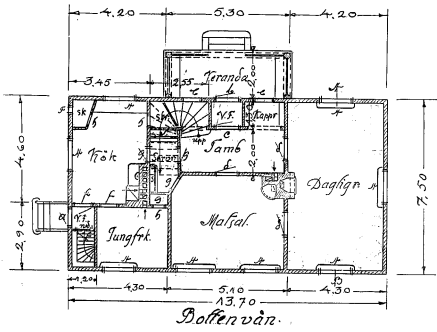
Situationsplan



Rådmanngatan



Fasad mot S-O.



Balkon vän.

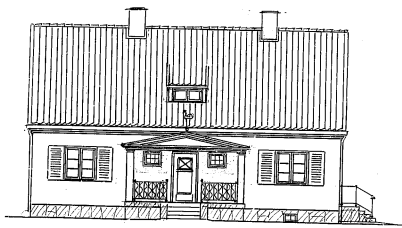
1:20 1:40 1:60 1:80 1:100 1:120 1:140 1:160 1:180 1:200 1:220 1:240 1:260 1:280 1:300 1:320 1:340 1:360 1:380 1:400

Handrad Okt 1926. Stockholm i April 1926. DM 1926 1 2 3 4 5 10 15 20 MTR S=1:100 Erik Hahr Arkitekt

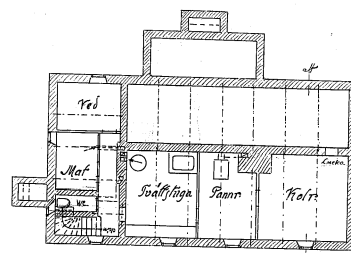


Erik Hahrs ritningar över Klockaregården, 1926. Källa: Köpings kommuns bygglovsarkiv

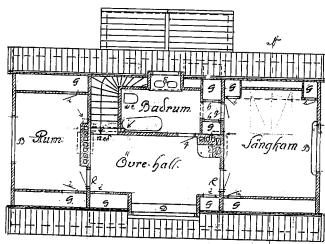
Ritning till Klockare boställe i Köping.



Fasad mot N-O.



Källaren



Övre vän.



Fasad mot N-V.

Handrad Okt 1926. Stockholm i April 1926. DM 1926 1 2 3 4 5 10 15 20 MTR S=1:100 Erik Hahr Arkitekt



Kulturhistorisk värdering

Kvarteret Balder och fastigheterna Balder 8, 14 och 20 ingår i en miljö med stark historisk kontinuitet. De är en del av en bebyggelsemiljö med kyrkogård, parkmark, lummiga trädgårdar och byggnader med koppling till kyrkan från olika tider som tillsammans utgör en hög kulturhistoriskt värdefull bebyggelsemiljö. Strukturen mellan byggnaderna visar tydligt på platsens kontinuitet med användning inom kyrkan och hur kyrkans verksamhet har förändrats genom tiderna.

Klockaregården är väl synlig från stora delar av kyrkomiljön och syns även från Bivurparken. Byggnadens placering bredvid komministergården, som i sin tur gränsar till församlingshemmet, samt bredvid kyrkan utgör en arkitekturhistoriskt intressant kontrast som berättar om respektive uppförandetids stilideal och tidsepok. Den tidigare utredningens fastigheter med komministergården och församlingshemmet har tidigare bedömts inneha mycket viktiga värden i ovanstående sammanhang. Genom denna utredning bedöms även Klockaregården inneha motsvarande värden.

Klockaregårdens formspråk är av hög arkitektonisk kvalitet och byggnaden är ritad av en väl ansedd arkitekt. Den representerar 1920-talets klassicism väl, men visar även på en tydlig modern prägel. Dess placering bredvid kyrkan, byggnadsvolym och utformning berättar om hur påkostade bostäder kunde ordnas till personal inom kyrkan såsom kyrkoheden, klockaren och komministern. Byggnaden utgör ett viktigt tidsdokument då den har genomgått få förändringar genom åren, sett både till utformning och bevarande av originaldelar.

Uthuset innehar ett viktigt miljöskapande värde för bebyggelsemiljön, men besitter även byggnadshistoriska och arkitektoniska värden. Bevarade enklare uthus i stadsmiljöer är allt mer sällsynt och det är av högt värde att detta ursprungliga hus står kvar än idag. Byggnaden berättar vidare om tidigare levnadsförhållanden, med dass på gården. Konstruktionen med brandvägg är ett avtryck för rädslan och behovet av skydd för stadsbränder. Uthusets arkitektur är väl genomarbetad och omsorgsfullt utformad för att vara ett enkelt uthus. Byggnaden är även representativ för stadsmiljöer jämfört med landsbygdsmiljöernas uthus. Placeringen och byggnadens formanpassning till hörnet känns igen från komplementbyggnader i stadsmiljöer, exempelvis i Stockholms innerstad. Trots förändringar har uthuset blivit väl återställt och har behållit sin ursprungliga karaktär.

Skyddsvärda byggnadsdelar och detaljer

Bostadshuset

- Byggnadens volym, proportioner och utformning med rektangulär byggnadskropp i 1½ våning med relativt brant sadeltak och med takkupor och skorstenar och regelbunden fönstersättning
- Sockel i huggen granit, lertegeltäckt tak, trappor och veranda i granit, smidesräcken, kolonner och frontespis, fönsterluckor
- Originalfönster och originaldörrar

Uthuset

- Byggnadens volym, proportioner och form med avseende på den vinklade byggnadskroppen och takets utformning
- Brandvägg murat tegel och med slammad fasad utan panel
- Bevarade smidesdetaljer såsom dörrbeslag och tak i falsad plåt

Rekommendationer och förslag på bestämmelser

Vid planläggning inom en kulturmiljö är det viktigt att klargöra vilka avvägningar som gjorts, hur kulturmiljön har värderats och vilken hänsyn som tagits till platsens kulturmiljövärden. Om en kulturmiljö ska skyddas i detaljplan finns flera olika instrument genom plan- och bygglagen.

Som nämnt i inledningen finns ett ständigt skydd för kulturmiljön i lagstiftningen genom varsamhetskravet och förvanskingsförbudet. När en ny plan antas är det lämpligt att förtydliga hur dessa skydd bör tolkas i den aktuella miljön. Detta görs lämpligen genom varsamhetsbestämmelser eller skyddsbestämmelser. För att skydd i plan ska bli verksamt och inte reglera mer eller mindre än nödvändigt bör de värden och karaktärsdrag som avses skyddas tydligt framgå av planbeskrivningen. Om det bedöms som onödigt att använda bestämmelser direkt kopplade till varsamhet och förvanskingsbegreppen kan det vara lämpligt att beskriva hur man genom andra bestämmelser syftar till att skydda kulturmiljön. **Det kan också vara lämpligt att genom planbeskrivningen upplysa om miljön bedöms ha ett sådant värde att antikvarisk sakkunnig bör medverka i ärende om lov.**

Denna rapport utgår från Boverkets allmänna råd, BFS 2014:5. Relevanta skydd för byggnader med kulturhistoriskt värde i plan- och bygglagen består av skyddsbestämmelser (q) (BFS 2014:5, 7.10), rivningsförbud (r) (BFS 2014:5 7.11), varsamhetsbestämmelser (k) (BFS 2014:5 7.12).

Varsamhetsbestämmelser avseende byggnadsdetaljer bör kompletteras med fotografier som tydligt visar vilken form som avses.

Att tänka på i hanteringen av miljön

Fastigheten Balder 20 utgör en kulturhistoriskt värdefull bebyggelsemiljö som ingår i ett sammanhållet stråk med byggnader av kyrklig karaktär samt grönmiljö av parkkaraktär. Det är viktigt att siktlinjer fortsatt hålls öppna för att behålla denna helhetsmiljö. Detta åstadkoms genom att nya byggnader ej bör uppföras högre än en våning. Eventuell nybyggnation bör endast vara komplementbyggnader. Tillbyggnader av bostadshuset är inte lämpligt. Placering av eventuella nya byggnader bör ske mycket varsamt med avseende på siktlinjer och befintliga byggnaders karaktär.

Klockaregården är mycket väl bevarad i sin utformning, i synnerhet med avseende på bostadshuset. Det är viktigt att eventuella förändringar sker mycket varsamt så att byggnaden och dess karaktärsdrag, i helhet och detalj, inte förvanskas. Eventuella nödvändiga ändringar av byggnaden ska samstämma väl med arkitekturen. Befintligt material och färgtyp i fasadputs eller snickerier, inklusive snickeriers färgsättning, är däremot ej ursprungliga eller tidstypiska och rekommenderas därför inget specifikt skydd.

Förslag på utformning av skydds- och varsamhetsbestämmelser

Byggnader för bostadsändamål bör ej tillkomma på fastigheten. Eventuella komplementbyggnader bör hållas låga om en våning.

Bostadshuset

r: Byggnaden får ej rivas

k: Kulturhistoriskt värdefull byggnad som ska bevaras i sin nuvarande karaktär i tjugotalsklassicistisk stil samt individuella karaktär med avseende på volym, proportioner, byggnadsdetaljer och detaljeringsnivå. Fasader och profilerade listverk vid takfot ska vara i vit puts och sockeln i grovhuggen granit. Verandans utformning och material ska vara enligt lika befintligt. Taket ska vara sadeltak täckt av lertegel och med skorstenar lika befintligt. Befintlig fönstersättning samt placering av entréöppningar ska bevaras.

q: Originalfönster och originaldörrar ska bevaras.

Uthuset

r: Byggnaden får ej rivas

k: Kulturhistoriskt värdefull byggnad som ska bevaras i sin nuvarande karaktär med avseende på volym, proportioner och byggnadsdetaljer. Taket ska vara i falsad plåt med utformning enligt lika befintligt och smidesdetaljer ska bevaras. Brandväggen ska fortsatt vara utan fasadbeklädnad.

Litteratur och källor

Tryckta källor

Arkitekturguide: en kortfattad presentation av arkitektoniskt och kulturhistoriskt intressanta byggnader i Köpings tätort, Stadsarkitektkontoret, Köping, 2004

Björk, Cecilia, Nordling, Lars & Reppen, Laila, Så byggdes villan : svensk villaarkitektur från 1890 till 2010, [Ny utg.], Svensk Byggtjänst, Stockholm, 2015

Björnånger, Oskar, Köping: stad från tidig medeltid och fyratusenårig kulturbygd: historik över Köpings stad och f. d. socken fram till kommunsammanläggningen 1971, Köpings kommun, Köping, 1980

Björnånger, Oskar, Köping: föränderlig stad i föränderlig tid : från småstadsidyll till industricentrum 1927-1977 : minnesskrift utgiven av Civiltryckeriet i Köping AB med anledning av dess halvsekeljubileum, Civiltr., Köping, 1977

Alkeblad, Jan-Åke, Lif, Anders & Öhlander, Ylva, *Erik Hahr: arkitekten som formade Västerås*, Västmanlands läns museum, Västerås, 2016

Arkiv

Köpings kommunarkiv

Västmanlands läns museums arkiv

Landsarkivet Uppsala

Otryckta källor

Köpings kommun, www.koping.se Hämtat: 2021-02-22

Kunskapsbanken, Boverket, <https://www.boverket.se/sv/PBL-kunskapsbanken/> Hämtat: 2020-08-21

Bebyggelseregistret, Riksantikvarieämbetet, <http://www.bebyggelseregistret.raa.se/> Hämtat: 2020-08-24

Digitalt museum, <https://digitaltmuseum.se/> Hämtat: 2021-02-22

Munlig källa

Nuvarande fastighetsägare, 2021-02-23

Administrativa uppgifter

Västmanlands läns museums dnr:	VLM 200030
Fastighetsbeteckning:	Balder 20
Landskap:	Västmanland
Län:	Västmanland
Socken:	Köpings Stad
Kommun:	Köping
Ägare-beställare:	Planhandläggare Jesper Eklund, Köpings kommun
Byggnadsantikvarie:	Västmanlands läns museum Anna Bromarker Karlskatan 2 722 14 VÄSTERÅS Tele: 021-39 32 22